



衛生福利部雙和醫院(委託臺北醫學大學興建經營)  
Taipei Medical University - Shuang Ho Hospital, Ministry of Health and Welfare

# 標竿主題(一): 管制藥品管理委員會組成 及教育訓練

雙和醫院  
藥劑部 沈宛真主任

2017.11.23



# 今日北醫-國際級醫學大學

雙和醫院  
的成長



14棟大樓 · 三所附屬醫院



附設醫院  
民國65年



OT

萬芳醫院  
民國86年



BOT

雙和醫院  
民國97年



## 第二醫療大樓 (103.07啟用)

104.03獲內政部綠建築標章  
「黃金級」

### 慢性長照為主

- ✿ 地上17層、地下5層
- ✿ 13,543坪/增553床
  - 急性一般病床 173床
  - 急性精神病床 50床
  - 精神科日間留院 70床
  - 護理之家病床 208床
  - 產後護理之家 52床

## 第一醫療大樓 (97.07啟用)

98.03獲內政部綠建築標章

### 急、重症醫療為主

- ✿ 地上13層、地下2層
- ✿ 28,313坪/1,025床
  - 急性一般病床 627床
  - 急性精神病床 50床
  - 加護病床 100床
  - 其他特殊病床 218床
  - 精神科日間留院 30床

## 行政大樓 (97.07啟用)

- ✿ 地上6層、地下1層
  - 7F 熱水槽/鍋爐/發電機
  - 6F 設備機房
  - 5F 空調機房
  - 3F 行政辦公區/會議室
  - 2F 資訊/總機/中央監控
  - 1F 圖書館/階梯教室
  - B1 停車場(連通醫療大樓)



# B基地



# 床數現況及人力配置

## 床數現況

	類別	床數
一般	急性	800
	精神急性	100
特殊	加護	72
	其他	177
小計		1,149
精神科日間留院		100
<b>總病床數</b>		<b>1,249</b>

## 人力配置

類別	人數	百分比
主治醫師	257	9.44%
住院醫師	134	4.92%
護理人員	1,088	39.97%
醫事人員	358	13.15%
行政人員	584	21.45%
其他(含外包)	301	11.06%
<b>總計</b>	<b>2,722</b>	



# 部立雙和醫院-屢獲肯定

## 醫院評鑑 & 教學醫院評鑑

- 105年(準醫學中心)  
醫院評鑑：優等  
教學評鑑：合格
- 102年  
醫院評鑑：優等  
教學評鑑：合格
- 99年  
醫院評鑑：優等  
教學評鑑：優等
- 97年  
醫院評鑑：優等  
教學評鑑：合格



## 國際評鑑認證

- 105年
  - 國際低碳醫院團隊合作最佳案例獎
- 104年
  - JCI國際醫院評鑑 (第三次通過)
  - SIP：無
  - Partially met：10條
  - JCI-CCPC認證
  - AAHRPP評鑑
- 102年
  - HIMSS Stage6.0認證
- 101年(第二次通過)
  - JCI國際醫院評鑑 (第二次通過)
- 98年(第一次通過)
  - JCI國際醫院評鑑 (第一次通過)



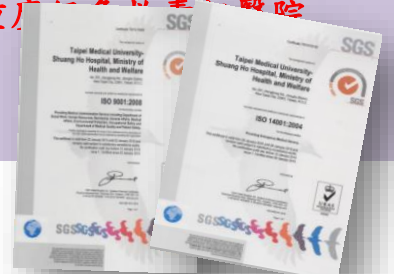
## 國家品質標章

- 106年
  - 「教學成長e級棒-影像報告評核回饋系統」續審通過
  - 「特殊需求者口腔照護中心」續審通過
  - 「拓展Mockup建築精神建置人性化的加護病房」續審通過
  - 「離島偏遠地區急重症傷病人空中緊急醫療救護服務之成效」續審通過
  - 「以輻射劑量登錄系統為中心，建立全面性專業、安全的輻射防護策略」續審通過



## 相關評鑑認證

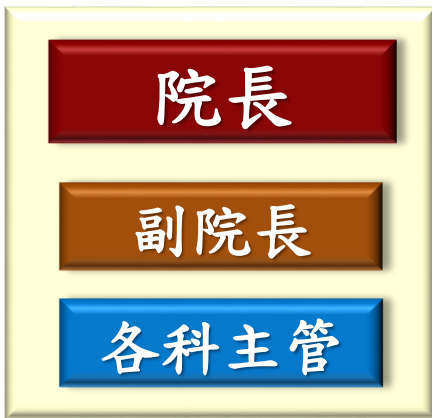
- 106年
  - ISO9001(品質管理)
  - ISO14001(環境管理)
  - ISO27001(資訊安全)
  - 雙和醫院附設產後護理之家評鑑合格(優)
- 105年
  - 母嬰親善醫院認證
  - 癌症診療品質認證
  - 醫策會急性冠心症(ACS)照護認證
- 103年
  - 高齡友善健康照護機構優良獎
- 102年
  - 特優級友善建築認證
  - 重慶市...





# 經營團隊與組織架構

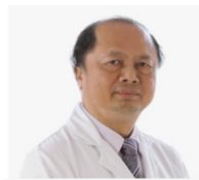
吳麥斯 院長



張丞圭 副院長



李思智 副院長



林裕峯 副院長



胡朝榮 副院長



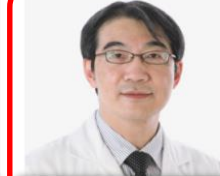
林家瑋 副院長



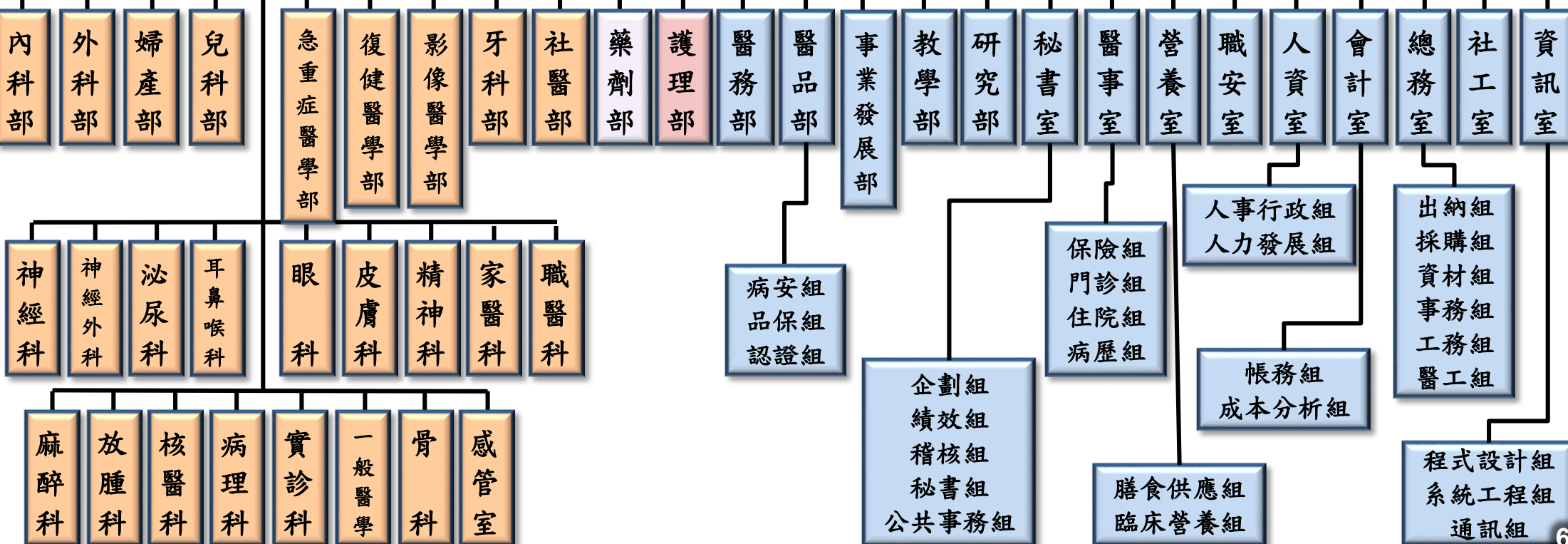
賴鴻政 副院長



黃銘德 副院長



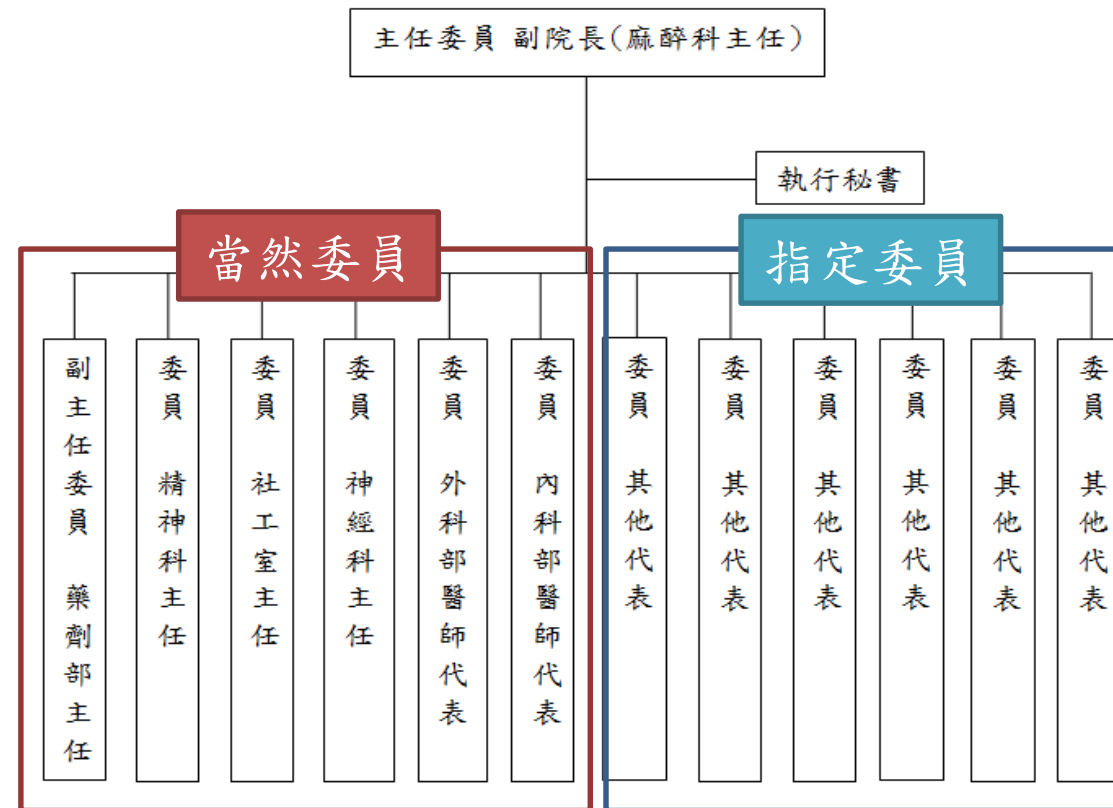
程毅君 副院長



# 委員會組成-架構與成員

- 本院設有管制藥品管理委員會，為獨立運作委員會，並訂有「臺北醫學大學部立雙和醫院管制藥品管理委員會設置辦法」
- 委員13位及執行秘書1位，任期一年得連任之

臺北醫學大學部立雙和醫院  
管制藥品管理委員會組織圖



# 委員會組成-成員

- 委員所屬科別涵蓋多類病人族群，除麻醉科、內/外科、神經內/外科、精神科、藥事、護理、社會服務、管理階層人員等專業領域外，另還有急診、復健科、兒科之委員，對於院內管制藥品使用與管理提供更全面之考量
- 106學年度為加強管理癌症病人管制藥品使用，加入血腫科醫師委員

委員會成員名單

學年度		105 學年度(舊)	106 學年度(新)		
委員		第 6 任委員 (不包括人事異動)	第 7 任委員 (不包括人事異動)		
委員任期		105/08/01~106/07/31	106/08/01~107/07/31		
委員人數		13	13		
委員性質		委員名單			
		姓名	單位及職稱	姓名	單位及職稱
01	主任委員 當然委員	程毅君	麻醉科主任/副院長	程毅君	麻醉科主任/副院長
02	副主任委員	沈宛真	藥劑部主任	沈宛真	藥劑部主任
03	委員	張丞圭	神經外科/醫療副院長	張丞圭	神經外科/醫療副院長
04	委員	黃銘德	一般外科主任/副院長	黃銘德	一般外科主任/副院長
05	委員	李信謙	精神科主任	李信謙	精神科主任
06	委員	李國隆	社工室主任	李國隆	社工室主任
07	委員	楊淑惠	外科加護病房護理長	楊淑惠	外科加護病房護理長
08	委員	林聖傑	小兒部主治醫師	林聖傑	小兒部主治醫師
09	委員	王忠信	急診醫學科副主任	王忠信	急診醫學科副主任
10	委員	任秀如	護理部副主任	任秀如	護理部副主任
11	委員	陳明堯	消化內科主任主治醫師	謝耀宇	血液腫瘤科主任主治醫師
12	委員	胡朝榮	神經內科主任	陳龍	神經內科主任主治醫師
13	委員	饒紀倫	復健醫學部主治醫師	饒紀倫	復健醫學部主治醫師
	執行秘書	簡修瑜	藥品管理組/組長	簡修瑜	藥品管理組/組長





# 委員會組成-委員會任務

- 初期
  - 以追蹤管制藥品使用量與異常事件為主
- 穩定期
  - 增加使用品質的管理，包含：
    - demerol與morphine的使用
    - 新進藥品使用追蹤
    - 解毒劑使用追蹤
    - 非癌病人用藥評估追蹤
    - 第四級管制藥品自費使用管理
    - 癌症病人使用狀況評估
  - 全院管制藥品教育訓練規劃

臺北醫學大學·署立雙和醫院

臺北醫學大學·部立雙和醫院

臺北醫學大學·部立雙和醫院

管制藥品管理委員會設置辦法

97.07.11 九十六學年度第一次院務會議通過  
97.09.26 九十七學年度第二次院務會議修定通過  
98.10.23 九十八學年度第三次院務會議修定通過  
99.05.03 九十八學年度第九次院務會議修定通過  
105.12.26-0 五學年度第五次院務會議修定通過  
106.08.28-0 六學年度第一次院務會議修定通過

第一條 本院為妥善管理及統整院內管制藥品相關業務，特設臺北醫學大學·部立雙和醫院管制藥品管理委員會（以下簡稱為本會），並制定本辦法。

第二條 本會任務如下：

- 一、訂定符合管制藥品管理條例及其施行細則規定之管制藥品院內管理流程，並監督使用狀況。
- 二、執行院內管制藥品使用狀況資料評估與分析，對於管制藥品相關事件訂定檢討改善機制，並進行後續追蹤，以確實維護病人之用藥安全。
- 三、提供本會委員及院內同仁相關在職教育訓練。
- 四、管制藥品使用異常事件之檢討與建立改善措施。
- 五、依主管機關規定，列報個案及其審查，並定期追蹤稽核。

第三條 本會之委員組

- 一、本會置神經科為當然任擔任
- 二、本會置

- 上次會議追蹤
- 報告事項
  - 管制藥品院內指標
  - 管制藥品用量與備庫量調整
  - 病房管藥給藥前後監測
  - 管藥銷毀
  - 管藥過期異常通報
  - 管制藥品品項異動

## 議程

- 討論事項
  - 非癌個案討論追蹤(已列報)
  - 自費管制藥品統計
  - 牙科新增Alfentanil
  - 試評申請
  - 新增ISO
- 臨時動議



# 委員會組成-委員會任務

- 督導管制藥品使用管理、鎮靜止痛相關作業文件，定期檢討並有修訂紀錄

類別	文件編號	文件名稱
管制藥品使用管理	P7100014	藥劑部管制藥品管理作業程序
	S8100214	管制藥品管理及使用作業標準規範
	SDP00002	管制藥品管理委員會非癌病人使用評估標準規範
	S7100008	管制藥品管理委員會管制藥品文件保存標準規範
鎮靜/止痛	PDP00001	實施鎮靜及止痛操作之作業程序
	SD900009	使用鎮靜劑之病人醫療照護作業標準規範
	P8100022	疼痛評估與處理作業程序



# 教育訓練-委員會人員

- 新進委員與成員

- 於首年擔任委員時應接受管制藥品法規及管理相關之職前教育訓練課程至少兩小時

- 連任委員與成員

- 每年應接受管制藥品法規及管理相關之繼續教育訓練課程至少一小時



# 教育訓練課程-院內同仁

- 每年開設鎮靜止痛相關課程，相關人員需接受調訓
- 106年起另新增(1)管制藥品法規與院內相關流程及(2)加護病房的鎮靜操作與常用藥物等兩門教育訓練，提供全院同仁與委員會人員具備更完整之相關知識



# 教育訓練規劃-院內同仁

- 結合實際臨床工作需求：
  - 99年起每年舉辦麻醉鎮靜相關課程，需上課且通過課後測驗方能執行病人中重度鎮靜作業
- 方便同仁利用時間學習：
  - 開設面授與線上課程
- 提升上課動機：
  - 結合院內員工每年必修學分類別
  - 結合各職類所需繼續教育學分



# 教育訓練課程-範例

## 發佈教育訓練課程通告

### 管制藥品管理委員會通告

106年管制藥品管理暨鎮靜止痛研討會將於106年6月26日(一)9:00-12:00在行政大樓一樓階梯教室舉行，邀請全院同仁參與。報名方式請上員工學習網，課程編號31107。

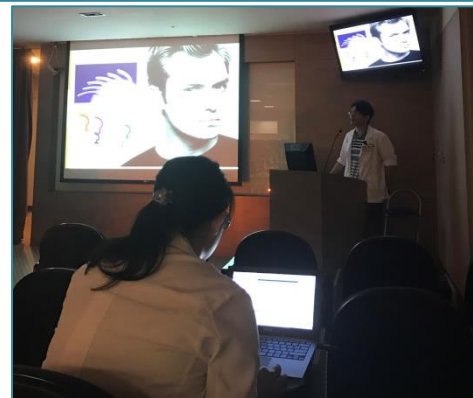
此研討會將認列院內專業積分及護理繼續教育學分，課程結束並通過測驗將另取得院內執行鎮靜止痛認證。

#### 雙和醫院-管制藥品管理暨鎮靜止痛研討會 議程

年	月	日	時間	活動名稱	主講人
106	6	26	0900-0910	長官致詞	
106	6	26	0910-0940	管制藥品管理相關法規介紹與醫療機構管制藥品管理委員會直轄	簡修瑜藥師
106	6	26	0940-1010	本院鎮靜止痛政策與規範	吳倩琨醫師
106	6	26	1010-1040	常用成癮性止痛藥與鎮靜劑介紹	郭惠誠醫師
106	6	26	1040-1110	呼吸道評估與處置	曾宏智醫師
106	6	26	1110-1140	加護病房的鎮靜操作與常用藥物	黃馨儀藥師
106	6	26	1140-1200	Q & A: 測驗	

- 涵蓋法規、院內管理方式、藥物介紹與使用評估、呼吸道處置等多項主題
- 認列專業持續教育學分與院內教育積分

## Oral and nasal airway評估



## 疼痛評估





謝謝聆聽