



心理健康網辦理現況及展望

衛生福利部
心理及口腔健康司
108年7月2日

大綱



- 一、推動心理健康網計畫沿革
- 二、推動心理健康網計畫辦理現況
- 三、推動心理健康網計畫未來展望



推動心理健康網計畫沿革



國際潮流

- 94年(2005)
世界衛生組織宣告
no health without mental health
(沒有心理健康，就不算健康)
- 102年(2013)
世界衛生組織積極推動健康融入所有政策中，心理健康包含在各項健康政策中，推動全民健康，應同時注重心理健康。

國民心理健康促進計畫 (102-105年)



衛生福利部
Ministry of Health and Welfare

- ◆ 依據人口及心理健康資源分布情形，分心理健康責任區域，建立區域心理健康服務網絡，並訂定計畫實施。
- ◆ 透過區域心理健康網責任機構（或核心醫院）輔導，協助直轄市或縣（市）政府結合轄內包括衛生、社政、教育及勞政等行政機關、心理健康專業團體、心理健康及精神照護機構、各級學校、民間機構與團體等，共同推動區域內「心理健康促進」、「精神疾病防治與照護」、「成癮防治」、「族群處遇及照顧」等業務。
- ◆ 服務對象不僅為生病者及康復病友，亦包括正式與非正式、專業與半專業之心理健康服務提供者。

心理健康網發展沿革

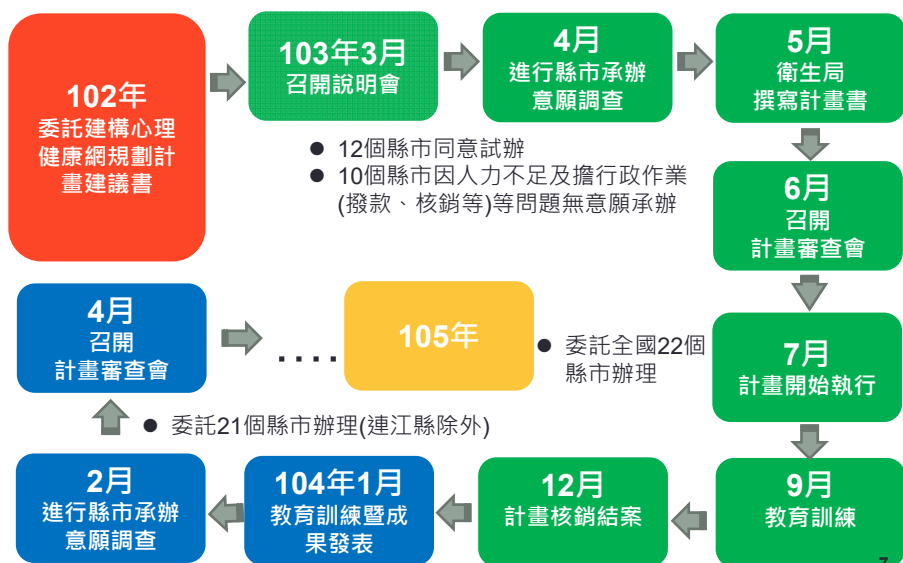


衛生福利部
Ministry of Health and Welfare

102年-105年國民心理健康促進計畫

- 102年委託辦理「建構心理健康網規劃計畫建議書」（陽明大學吳肖琪教授、鄭若瑟院長）
- 103年推動心理健康網計畫元年
共12縣市參與試辦
- 104年
擴大至21縣市辦理
- 105年-108年
全國22縣市均參與辦理
(106年起整合型計畫有關「心理健康促進」工作，移至推動心理健康網計畫辦理)

推動心理健康網計畫發展歷程

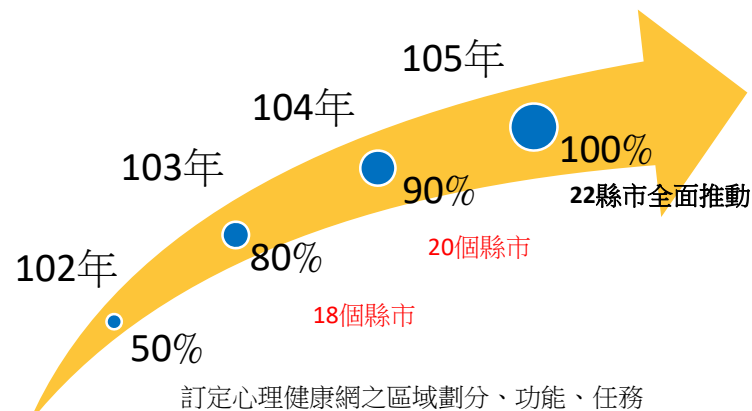


「國民心理健康促進計畫」預期績效指標



衛生福利部
Ministry of Health and Welfare

建立並推動心理健康網累計完成率 (%)

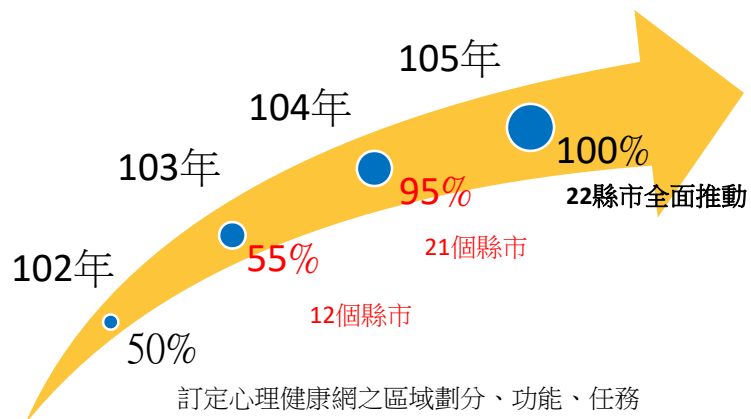


「國民心理健康促進計畫」指標達成值



衛生福利部
Ministry of Health and Welfare

建立並推動心理健康網累計完成率(%)



9

國民心理健康第二期計畫(106-110年)



衛生福利部
Ministry of Health and Welfare

- 督導地方政府結合轄內包括衛生、社政、教育及勞政等行政機關及心理健康專業團體等網絡，共同訂定區域內心理健康促進計畫。
- 發展以社區為基礎、符合年齡與文化適當性的心理健康促進方案，透過橫向及垂直整合心理健康服務，連結各項服務資源。
- 提供可近性、可及性的心理健康服務及轉介服務，以強化心理衛生服務的品質與效益。

10

推動心理健康網政策



衛生福利部
Ministry of Health and Welfare

- 以縣市為單位，請衛生局擔任推動主力。
- 提供民眾具可近性的心理諮商服務。
- 強化衛政、社政、勞工、教育等相關資源連結。
- 發掘轄區心理健康需求，規劃適切的服務方案。
- 發展各族群(老人、孕產婦、原住民、新住民)心理健康促進方案。

11



衛生福利部
Ministry of Health and Welfare

推動心理健康網計畫辦理現況

12

105年度工作項目



衛生福利部
Ministry of Health and Welfare

跨界整合

- 召開跨局處工作會議

衛教服務

- 更新心理健康網頁、辦理衛教推廣活動
- 提供心理諮詢服務

憂鬱防治

- 老人健康促進及憂鬱症篩檢
- 孕產婦

特殊族群

- 家庭照顧者、身心障礙者
- 原住民、新住民、職場、校園(亮點計畫)

13

105年度辦理成果



衛生福利部
Ministry of Health and Welfare

- 召開跨局處心理健康會議(各2場)
- 提供心理諮商服務12,741人次
- 辦理在地化亮點計畫67,319人次參加
- 篩檢老人憂鬱症及提供衛教8,303人次

14

106年度工作項目



衛生福利部
Ministry of Health and Welfare

跨界整合

- 召開跨局處工作會議
- 接受勞工局轉介失業人士

衛教服務

- 更新心理健康網頁、辦理衛教推廣活動
- 提供心理諮詢服務、提升專業人員知識

憂鬱防治

- 老人健康促進及憂鬱症篩檢
- 孕產婦

特殊族群

- 家庭照顧者、身心障礙者
- 原住民、新住民

15

106年度辦理成果



衛生福利部
Ministry of Health and Welfare

- 召開跨局處心理健康會議(各2場)
- 提供心理諮商服務18,855人次
- 職場心理衛生教育推廣服務3,371人次
- 篩檢老人憂鬱症及提供衛教8,303人次
- 孕產婦心理衛生宣導8,791人次
- 心理衛生宣導：身心障礙者及其家屬4,706人次、新住民2,179人次、原住民4,101人次

16

107工作項目



衛生福利部
Ministry of Health and Welfare

跨界整合

- 召開跨局處工作會議
- 接受勞工、教育、社政轉介

衛教服務

- 更新心理健康網頁、辦理衛教推廣活動
- 提供心理諮詢服務、嬰幼兒正向教養

憂鬱防治

- 老人健康促進及憂鬱症篩檢
- 孕產婦

特殊族群

- 家庭照顧者、身心障礙者、ADHD患者
- 原住民、新住民

17

107年度辦理成果



衛生福利部
Ministry of Health and Welfare

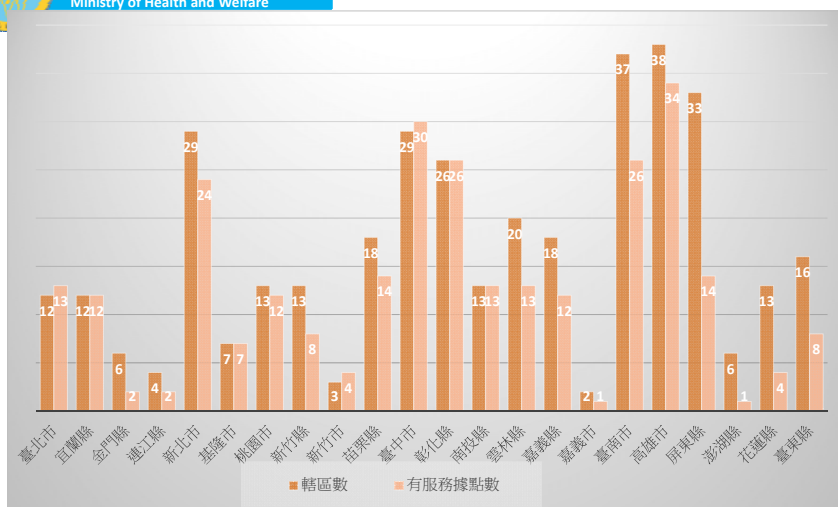
- 召開跨局處心理健康會議(各2場)
- 提供心理諮商服務20,177人次
- 接受教育、勞工、社政轉介527人次
- 篩檢老人憂鬱症及提供衛教26,652人次
- 孕產婦心理衛生宣導7,348人次
- 心理衛生宣導：身心障礙者及其家屬4,850人次、新住民3,440人次、原住民4,810人次。

18

心理諮商據點統計



衛生福利部
Ministry of Health and Welfare



19

各縣市諮商服務人次統計



衛生福利部
Ministry of Health and Welfare

區域	衛生局	轄區數	有服務據點數	服務人次	諮商費概估	人口數	比例
臺北區	臺北市	12	13	8459	12,688,500	2,663,425	0.318%
	宜蘭縣	12	12	396	594,000	454,770	0.087%
	金門縣	6	2	41	61,500	139,387	0.029%
新北區	連江縣	4	2	31	46,500	13,053	0.237%
	新北市	29	24	3831	5,746,500	3,998,883	0.096%
	基隆市	7	7	312	468,000	369,848	0.084%
北區	桃園市	13	12	1102	1,653,000	2,228,118	0.049%
	新竹縣	13	8	145	217,500	558,020	0.026%
	新竹市	3	4	92	138,000	446,567	0.021%
	苗栗縣	18	14	484	726,000	547,692	0.088%
中區	臺中市	29	30	1556	2,334,000	2,808,219	0.055%
	彰化縣	26	26	390	585,000	1,276,289	0.031%
	南投縣	13	13	315	472,500	496,167	0.063%
南區	雲林縣	20	13	972	1,458,000	684,241	0.142%
	嘉義縣	18	12	202	303,000	505,785	0.040%
	嘉義市	2	1	87	130,500	268,502	0.032%
	臺南市	37	26	456	684,000	1,883,356	0.024%
高屏區	高雄市	38	34	399	598,500	2,773,271	0.014%
	屏東縣	33	14	229	343,500	823,256	0.028%
	澎湖縣	6	1	15	22,500	104,574	0.014%
東區	花蓮縣	13	4	394	591,000	327,513	0.120%
	臺東縣	16	8	269	403,500	218,256	0.123%
		368	280	20177	30,265,500	23,589,192	0.086%

20



推動心理健康網計畫未來展望

衛教推廣



編製電子及書面教材

運用網頁及社群媒體

善用網路資訊平台

孕產婦及兒童教養的衛教



- 衛教推廣講座，往往不易聯繫，如孕產婦可請保健科協助寄發演講邀請函；0-6歲正向教養手冊推廣亦可結合媽媽手冊發放。
- 注意力不足過動症講座，可請教育局(處)、醫院兒童身心科門診協助邀請病友及其家長參與。

家庭照顧者及身心障礙者



- 與長照科、長照機構合作，於服務中納入心理衛生關懷。
- 結合身心障礙手冊核發單位，發送服務資源訊息，以利民眾線上學習或參與心理衛生相關活動。

原住民及新住民心理衛生



衛生福利部
Ministry of Health and Welfare

- 原住民有其傳統文化，應該了解與尊重，本部將賡續委託熟悉原民文化的專業人士協助各衛生局推廣。亦可與縣市原民處(科)合作辦理相關服務。
- 新住民的服務，可結合內政部入出境管理局，社會局(處)、南洋姐妹會等單位，與新住民團體連結及進行衛生知識分享。

25

困境



衛生福利部
Ministry of Health and Welfare

- 合作單位心理衛生知識不足、推動意願低
- 特殊族群較不熟悉、健康知識傳遞不易
- 宣導涵蓋對象佔總人口數極低比例
- 心理諮商需求高、經費不足
- 原住民、新住民文化多元，同時熟悉文化特色及心理健康知識專家較少
- 待遇及工作穩定性不足，人員流動性高

26

策進作為



衛生福利部
Ministry of Health and Welfare

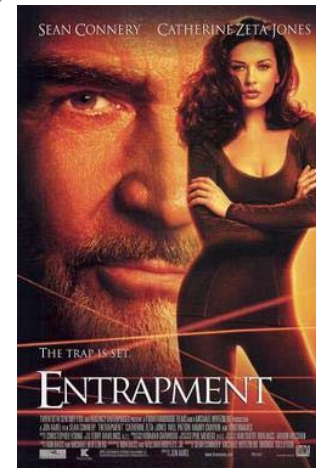
- 培訓特殊族群文化講師與衛生局協力合作
- 爭取額度外預算充實心理諮商服務
- 提升網路衛教資訊傳播便利性
- 提高計畫人員薪資及離島加給
- 納入整合型計畫簡化行政流程
- 提升心理衛生工作人員身心舒適度

27

結語



衛生福利部
Ministry of Health and Welfare



- 心理健康的人應該有追求自我實現的動力及協助他人的能力。
- 幫助他人應有良好的情緒控管能力。
- 祝大家有良好的心理健康。

28



謝謝聆聽
敬請指教